

**Nowe stanowiska szklarnika górskiego *Cordulegaster bidentata* SELYS, 1843  
(Odonata: Cordulegastridae) w Górach Bystrzyckich  
(Polska południowo-zachodnia)**

New records of Sombre Goldenring *Cordulegaster bidentata* SELYS, 1843  
(Odonata: Cordulegastridae) in the Bystrzyckie Mountains (SW Poland)

Joanna POMORSKA-GROCHOWSKA<sup>1</sup>, Krzysztof OSTROWSKI<sup>2</sup>

<sup>1</sup>Przedmoście 133, 55-300 Środa Śląska, e-mail: joanpomorska@wp.pl;

<sup>2</sup>Marcinkowice 55-020 Żórawina, e-mail: ostrowski85@go2.pl

**Abstract:** In 2023, 3 new localities of *Cordulegaster bidentata* were found in the Bystrzyckie Mountains (south-western Poland). *C. boltonii* was also identified at one of the localities, which means that these species are sympatric in this area. These are new localities of *C. bidentata* in this part of the Sudety Mountains.

**Key Words:** new records, Dragonflies, Sombre Goldenring, Sudety Mountains

### Wstęp

Szklarnik górski *Cordulegaster bidentata* SELYS, 1843 jest gatunkiem ważki różnoskrzydłej z rodziny szklarnikowatych (Cordulegastridae). W Polsce występują dwaj przedstawiciele tej rodziny – szklarnik leśny *Cordulegaster boltonii* (DONOVAN, 1807) i szklarnik górski. Szklarnik leśny związany jest głównie z rzekami i strumieniami na nizinach, natomiast szklarnik górski zasiedla rzeki i strumienie na obszarach górskich i podgórskich. Istnieją także rejony, w których zasięgi tych dwóch gatunków się nakładają, i do takich obszarów zaliczyć można niektóre lokalizacje na Ziemi Kłodzkiej (SMOLIS i in. 2012), w tym także Góry Bystrzyckie.

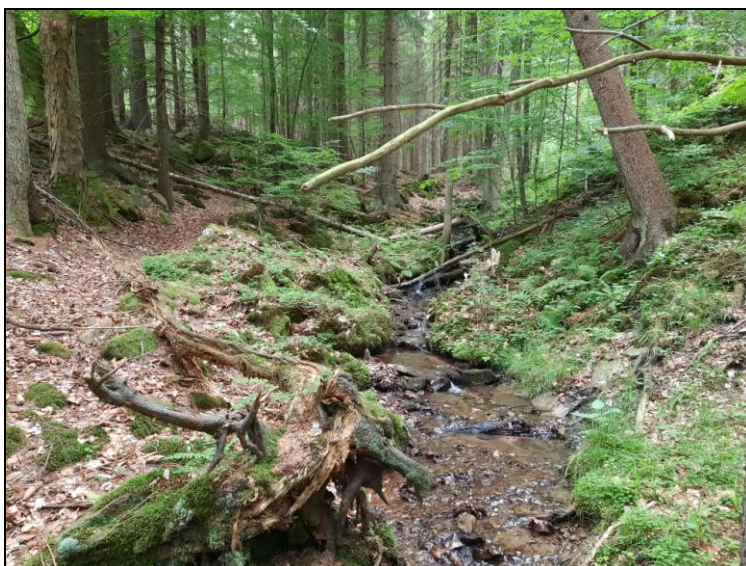
Szklarnik górski jest dużą ważką (rozpiętość skrzydeł do 100 mm) o charakterystycznym żółto-czarnym ubarwieniu. Gatunek przeprowadza rozród tylko w wodach płynących, zazwyczaj są to niewielkie potoki, strumienie i górskie rzeki położone w lasach lub w ich sąsiedztwie (DIJKSTRA i in. 2020). Wspólną cechą szklarnika górskiego i leśnego jest ich charakterystyczny, patrolowy lot nad strumieniami i rzekami, w których ważki przeprowadzają rozród. Ważki kontrolują swój rewir poruszając się wzdłuż rzeki/strumienia, sporadycznie przysiadając na roślinności przybrzeżnej lub na konarach drzew. Obecność charakterystycznego pasiego, żółto-czarnego ubarwienia pozwala na identyfikację ważki do rodzaju nawet bez sprzętu optycznego. Jednak aby dokonać pewnego oznaczenia szklarnika do gatunku, konieczna jest dobra dokumentacja fotograficzna lub lornetka, gdyż szklarnik leśny i górski różnią się od siebie drobnymi detalami w ubarwieniu, co nie jest możliwe do zaobserwowania okiem nieuzbrojonym podczas lotu ważki.

Szklarnik górski w Polsce spotykany jest stosunkowo rzadko, głównie na obszarze Karpat (oprócz Tatr) i Pogórza Karpackiego. Notowany był także w Górach Świętokrzyskich i w Kotlinie Sandomierskiej (BERNARD i in. 2009, BUCZYŃSKI i BIELAK-BIELECKI 2021, MICHALCZUK i in. 2021). Znane są też pojedyncze stwierdzenia z obszaru Sudetów (BORKOWSKI 1999, SMOLIS i in. 2012).

## Stwierdzenia

W roku 2023 podczas dwóch kontroli terenowych 30.06. oraz 4.08. wykazano trzy nowe stanowiska szklarnika górskiego w Górach Bystrzyckich (paśmie Sudetów Środkowych). Pojedyncze ważki w każdym przypadku zaobserwowano podczas ich lotu nad niewielkimi strumieniami górskimi. Pierwszy osobnik został napotkany o wczesnej dla aktywności ważek godzinie porannej (około 10 rano) i przy stosunkowo niskiej temperaturze powietrza (17°C), przez co poruszał się powoli, a następnie usiadł nisko na gałęzi w zasięgu wzroku, co pozwoliło na identyfikację gatunku. W przypadku kolejnych obserwacji ważki były już oznaczane przy użyciu sprzętu optycznego (lornetka, aparat fotograficzny). W przypadku poniższych obserwacji wykonana została dokumentacja fotograficzna stwierdzonych osobników oraz siedlisk, w których były obserwowane. Podczas kontroli terenowych badano więcej okolicznych strumieni o podobnych parametrach do potwierdzonych stanowisk, również rzekę Bystrycę, ale szklarnik nie został tam wykazany. Wskazuje to, że najprawdopodobniej ważki te nie są bardzo liczne w tym obszarze.

**Stanowisko 1** (UTM: XR07). Obserwacja została przeprowadzona 30.06.2023 roku na północny zachód od miejscowości Młoty (gmina Bystrzyca Kłodzka, powiat kłodzki, województwo dolnośląskie) [50°18'21.7"N 16°31'49.5"E]. Stanowisko położone jest w paśmie Gór Bystrzyckich (Sudety Środkowe) na wysokości około 650 m. n.p.m. Był to wartki, górski, bezimienny potok o szerokości około 1 m (Ryc. 1). Potok charakteryzował się brakiem roślinności wodnej oraz obecnością kamieni zarówno na dnie, jak i na brzegach. Teren ten był otoczony lasem świerkowym z niewielką domieszką buka. Obserwowano pojedynczego osobnika patrolującego strumień.



Ryc.1. Stanowisko nr 1. Miejsce stwierdzenia szklarnika górskiego *Cordulegaster bidentata*.  
Fot. Joanna POMORSKA-GROCHOWSKA.

Fig.1. Locality No. 1. New locality of Sombre Goldenring *Cordulegaster bidentata*.  
Photo by Joanna POMORSKA-GROCHOWSKA.

**Stanowisko 2** (UTM: XR07). Obserwacja została przeprowadzona 4.08.2023 roku na północny zachód od miejscowości Młoty (gmina Bystrzyca Kłodzka, powiat kłodzki, województwo dolnośląskie) [50°18'35.6"N 16°31'43.3"E]. Stanowisko położone jest w paśmie Gór Bystrzyckich (Sudety Środkowe) na wysokości około 650 m. n.p.m. Był to fragment otwartego terenu otoczonego lasem (zarastająca łąka) zlokalizowany na stromym stoku górskim. Występowały tam liczne, efemeryczne strumienie górskie, w wąskich, płytkich korytach

bez kamieni, wypełnione gałęziami i fragmentami runa (Ryc. 2). W trakcie kontroli terenowej obserwowano do czterech osobników szklarnika górskiego, w tym dwie samice składające jaja (Ryc. 3 i 4). Jednocześnie w tej samej lokalizacji obserwowano jednego szklarnika leśnego, co wskazuje, że ten obszar jest miejscem współwystępowania obu gatunków.

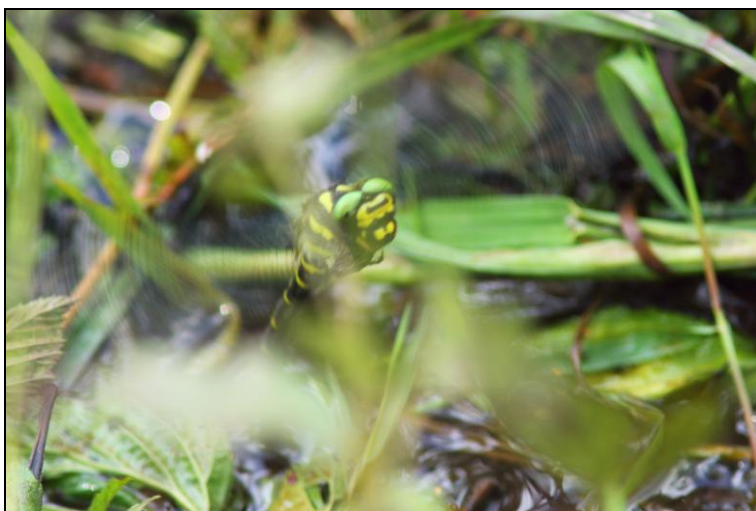


Ryc. 2. Stanowisko nr 2. Miejsce stwierdzenia szklarnika górskiego *Cordulegaster bidentata*.

Fot. Joanna POMORSKA-GROCHOWSKA.

Fig.2. Locality No. 2. New locality of Sombre Goldenring *Cordulegaster bidentata*.

Photo by Joanna POMORSKA-GROCHOWSKA.



Ryc. 3. Samica szklarnika górskiego *Cordulegaster bidentata* podczas składania jaj.

Fot. Krzysztof OSTROWSKI.

Fig.3. Female Sombre Goldenring *Cordulegaster bidentata* during oviposition.

Photo by Krzysztof OSTROWSKI.



Ryc.4. Samiec szklarnika górskiego *Cordulegaster bidentata* odpoczywający na gałęzi

Fot. Krzysztof OSTROWSKI.

Fig.4. Male Sombre Goldenring *Cordulegaster bidentata* perching on a branch.

Photo by Krzysztof OSTROWSKI.



**Stanowisko 3** (UTM: XR07). Obserwacja została przeprowadzona 4.08.2023 roku we wsi Spalona Dolna (gmina Bystrzyca Kłodzka, powiat kłodzki, województwo dolnośląskie) [50°17'15.0"N 16°31'14.3"E]. Stanowisko położone było w paśmie Gór Bystrzyckich (Sudety Środkowe) na wysokości około 750 m. n.p.m. Obserwowano pojedynczego osobnika patrolującego niewielki, bezimienny potok o szerokości około 0,7 m, w pobliżu budynku Leśnictwa Spalona Dolna. Potok częściowo przepływał przez teren leśny (las świerkowy), ale w miejscu obserwacji szklarnika górskiego wpływał na otwarty teren łąkowy. W miejscu tym potok był porośnięty gęstą roślinnością łąkową, o dnie piaszczystym z obecnymi pojedynczymi kamieniami.

### Dyskusja

Szklarnik górski jest gatunkiem słabo zbadanym na terenie Polski południowo-zachodniej. Wszystkie znane obserwacje tego gatunku mają charakter stwierdzeń przypadkowych, nie wynikających z planowych badań. Mimo to wiadomo, iż gatunek ten występuje na co najmniej kilku stanowiskach na terenie Sudetów (SMOLIS i in. 2012). Potwierdzono także, że na niektórych stanowiskach szklarnik górski współwystępuje ze szklarnikiem leśnym, a ich zasięgi się nakładają (SMOLIS i in. 2012). Do tej pory szklarnik górski nie był notowany z obszaru Gór Bystrzyckich, najbliższe znane stanowisko znajduje się ok. 11 km na północny zachód (Góry Stołowe) oraz ok. 28 km na północny wschód (Góry Złote) (SMOLIS i in. 2012). Gatunek wykazywany jest także z obszaru Republiki Czeskiej przy granicy z Ziemią Kłodzką, od strony wschodniej i północno-zachodniej (AOPK ČR 2022). Nie ma znanych stwierdzeń szklarnika górskiego z okolic Gór Bystrzyckich oraz z Gór Orlickich na terenie Republiki Czeskiej oraz w Polsce. Dlatego wykazane nowe stanowiska szklarnika górskiego stanowią ważny wkład w poznanie zasięgu tego gatunku na terenie południowo-zachodniej części Polski.

### Piśmiennictwo

- AOPK ČR (AGENTURA OCHRANY PŘÍRODY A KRAJINY ČR) 2022. *Cordulegaster bidentata* SELYS, 1843 – páskovec dvojjzubý. Internet: [https://portal.nature.cz/publik\\_syst/nd\\_nalez-public.php?idTaxon=34744](https://portal.nature.cz/publik_syst/nd_nalez-public.php?idTaxon=34744).
- BERNARD R., BUCZYŃSKI P., TOŃCZYK G., WENDZONKA J. 2009. Atlas rozmieszczenia ważek (Odonata) w Polsce. A distribution atlas of dragonflies (Odonata) in Poland. Bogucki Wydawnictwo Naukowe, Poznań.
- BORKOWSKI A. 1999. Wążki (Odonata) byłego województwa jeleniogórskiego. Przyroda Sudetów Zachodnich 2: 37–56.
- BUCZYŃSKI P., BIELAK-BIELECKI P. 2021. Dysjunktywne stanowisko szklarnika górskiego *Cordulegaster bidentata* SELYS, 1843 (Odonata: Cordulegastridae) w Kotlinie Sandomierskiej. Odonatrix 17(5): 1–9.
- DIJKSTRA K.-D. B., SCHRÖTER A., LEWINGTON R. 2020. Field Guide to the Dragonflies of Britain and Europe. Bloomsbury Wildlife, Londyn.
- MICHALCZUK W., BUCZYŃSKI P., PIWKO-WITKOWSKA E. 2021. Stwierdzenie szklarnika górskiego *Cordulegaster bidentata* SELYS, 1843 (Odonata: Cordulegastridae) na Roztoczu potwierdza istnienie dysjunktywnej wyspy jego arealu w Polsce środkowo-wschodniej. Odonatrix 17(6): 1–4.
- SMOLIS A., KADEJ M., BENA W., MALKIEWICZ A., ZAJĄC K., MAŃKOWSKA-JUREK D., RĄPAŁA R. 2012. Nowe dane o rozszedleniu ważek (Insecta: Odonata) na Śląsku. Przyroda Sudetów 15: 57–66.