

Gatunki ważek (Odonata) nowe i rzadkie dla Bieszczadzkiego Parku Narodowego stwierdzone w 2009 i 2010 roku

New and rare dragonflies (Odonata) in the Bieszczady National Park recorded in the years in 2009 and 2010

Marek HOLLY

Ośrodek Naukowo–Dydaktyczny Bieszczadzkiego Parku Narodowego, ul. Belska 7, 38-700 Ustrzyki Dolne; e-mail: marekholly@wp.pl

Zestawienie gatunków ważek występujących w Bieszczadach do niedawna obejmowało 45 gatunków (62,5% krajowej fauny), z czego na terenie Bieszczadzkiego Parku Narodowego (BdPN) stwierdzono występowanie 30 gatunków (ŁABĘDZKI 2000). W trakcie przeprowadzonego w okresie od 2001 do 2003 roku, monitoringu zasiedlania oczek wodnych w dolinie Wołosatki (HOLLY 2003), wykazano obecność 2 kolejnych gatunków niewykazywanych wcześniej z terenu BdPN: *Enallagma cyathigerum* oraz *Coenagrion puella*. Kolejnym źródłem jest „Atlas rozmieszczenia ważek (Odonata) w Polsce” (BERNARD i in. 2009), który zawiera wiele danych wcześniej nigdzie niepublikowanych. Te prace podają w sumie 46 gatunków ważek występujących w Bieszczadach, z czego 35 gatunków występuje w Bieszczadzkim Parku Narodowym. Prace monitoringowe prowadzone na terenie Parku w latach 2009–2010 pozwalają obecnie na dopisanie do listy 2 nowych dla terenu BdPN gatunków. Są to: pałątka podobna *Lestes dryas* KIRBY, 1890 oraz *Cordulia aenea* (LINNAEUS, 1758), której występowanie dotychczas udokumentowane było jedynie z terenu otuliny BdPN. W trakcie prac odnotowano również żagnicę torfową *Aeshna juncea* (LINNAEUS, 1758) która na terenie BdPN znajduje dogodne warunki do bytowania i rozrodu.

Ważki występujące w Bieszczadach związane są głównie z otoczeniem zbiorników

zaporowych w Solinie i Myczkowcach oraz z wolno przepływającymi rzekami, potokami wraz z lokalnie występującymi starorzeczami i okresowo podtapianymi obszarami. Istotną rolę odgrywają również małe i średniej wielkości stawy obecne poza strefą ochrony na niższej położonych obszarach Bieszczadów. Na terenie BdPN do roku 2000 stwierdzano głównie gatunki związane z torfowiskami lub eurytopowe. Zauważalny w ostatnich latach wzrost liczby gatunków ważek w Parku jest najprawdopodobniej wynikiem prowadzonej tu intensywnie działalności ochronnej skierowanej na zachowanie siedlisk rozrodczych płazów. Wążki jako zwierzęta ściśle związane zwłaszcza z wodami stojącymi chętnie korzystają z oczek wodnych stanowiących miejsce rozwoju larw.

Nowe lub dotychczas rzadko podawane z BdPN gatunki ważek wykazane z oczek wodnych:

1. Pałątka niebieskooka *Lestes dryas* KIRBY, 1890

Gatunek ten w Polsce jest szeroko rozprzestrzeniony, jednak z powodu zmian antropogenicznych zachodzących w siedliskach obserwuje się lokalnie spadek jego częstości występowania. Według BERNARDA i in. (2009) pałątka niebieskooka występuje w zachodniej części Bieszczadów (2 kwadraty UTM). Z terenu BdPN ważka ta dotychczas nie była notowana. W 2010 roku



Ryc. 1. Stanowiska nowych i rzadkich gatunków ważek w Bieszczadzkiem Parku Narodowym: A – *Cordulia aenea*, B – *Aeshna juncea*, C – *Aeshna cyanea*, D – *Cordulegaster bidentata*, E – *Lestes dryas*, F – oczka wodne badane w 2010 r., G – połoniny, H – lasy buczyny karpackiej (regiel dolny), I – doliny (zbiorowiska nieleśne).

Fig 1. Sites of some new and rare species of dragonflies in the Bieszczady National Park: A – *Cordulia aenea*, B – *Aeshna juncea*, C – *Aeshna cyanea*, D – *Cordulegaster bidentata*, E – *Lestes dryas*, F – small ponds investigated in the year 2010, G – sub-alpine meadows połoniny, H – Carpathian beech forest (lower forest zone), I – valleys (non-forest communities).

w Parku wykazano ją na podstawie pojedynczej obserwacji poczynionej w Ustrzykach Górnych w pobliżu oczka wodnego o brzegach porośniętych skrzypem i roślinnością wilgociolubną z rodzaju *Carex*.

2. Szklarka zielona *Cordulia aenea* (LINNAEUS, 1758)

Szklarka zielona występuje w całej Polsce. Wszystkie znane dotychczas z Bieszczadów stanowiska leżały poza granicami Parku. W BdPN szklarkę stwierdzono tylko raz w dniu 27.05.2009 roku w leśnictwie Ustrzyki Górne. Wykazano wówczas 2 osobniki

latające nad oczkiem wodnym z licznym udziałem glonów w toni wodnej. *Cordulia aenea* zasiedla zwykle wszelkiego rodzaju wody stojące i bywa obserwowana z dala od wód. W górach ważka ta była stwierdzana nawet do wysokości około 1200 m n.p.m.

3. Żągnica torfowa *Aeshna juncea* (LINNAEUS, 1758)

Żągnica torfowa w Polsce jest gatunkiem stosunkowo rzadko spotykanym. Ważka ta występuje najliczniej w północnym pasie pojezierzy, na Rostoczu, Lubelszczyźnie oraz w strefie od Tatr ku północy obejmując

zasięgiem Jurę Krakowsko-Częstochowską (BERNARD i in. 2009). W Bieszczadach gatunek był już wcześniej podawany głównie z terenu BdPN, jednak ze względu na rzadkość i lokalne występowanie tej ważki nowe dane warte są odnotowania. W 2010 roku w BdPN wykazano obecność kilku osobników dorosłych w rejonie Ustrzyk Górnych (około 5 osobników na trzech oczkach wodnych). Ważka ta była obserwowana najliczniej (2 samce i 1 samica) przy oczku wodnym o brzegach silnie zarosniętych sitowiem i inną roślinnością wilgociolubną. Ponadto 1 osobnika *A. juncea* odnotowano nad oczkiem w pobliżu cmentarza w Wołosatem.

Pozostałe gatunki ważek, których występowanie w BdPN potwierdzono podczas prac terenowych w latach 2009 i 2010:

4. Pałątka pospolita *Lestes sponsa* (HANSEMANN, 1823)

Ważka ta występuje dość licznie w otoczeniu oczek wodnych w Ustrzykach Górnych i na Wołosatem.

5. Łunica czerwona *Pyrrhosoma nymphula* (SULZER, 1776)

Łunica czerwona jest gatunkiem występującym na terenie całego kraju. Ważka ta preferuje wody płynące, jednak może również zasiedlać wody stojące. Najczęściej można ją obserwować w pobliżu małych cieków, rowów oraz strumieni. Nierzadko pojawia się na torfowiskach (BERNARD i in. 2009). Gatunek ten na terenie BdPN obserwowany był w latach 2007–2009 na większości oczek wodnych, jednak występował zwykle pojedynczo lub niezbyt licznie. W 2010 r. ważkę tę obserwowano w BdPN w okolicach Ustrzyk Górnych, Brzegów Górnych, Wołosatego oraz na Tarnawie i Górnym Sanie.

6. Nimfa stawowa *Enallagma cyathigerum* (CHARPENTIER, 1825)

Gatunek ten uchodzi za eurytopowy, związany z wodami stojącymi oraz z drobnymi ciekami wodnymi i kałużami (BERNARD i in. 2009). Dotychczas na terenie BdPN był notowany w miejscowościach: Tarnawa-Sokoliki, Ustrzyki Górne, Wołosate. W 2010 r. ważkę tą najliczniej stwierdzono w rejonie rozlewisk na Tarnawie i Sokolikach, gdzie imagines obserwowano w obrębie drobnych oczek wodnych oraz rowów wśród łąk.

7. Łątka dziewczeczka *Coenagrion puella* (LINNAEUS, 1758)

Jest jednym z najpospolitszych gatunków występujących w Europie Środkowej. Gatunek ten wykazywano w BdPN wielokrotnie przy okazji prac monitoringowych w obrębie oczek wodnych. *C. puella* występuje powszechnie w leśnictwach: Tarnawa, Ustrzyki Górne, Wołosate, Brzegi Górne oraz Osada (wszędzie bardzo licznie). Jest to również gatunek uznawany za eurotopowy, zasiedlający wody stojące i wolno płynące (BERNARD i in. 2009).

8. Żagnica sina *Aeshna cyanea* (O.F. MÜLLER, 1764)

Jest obecnie gatunkiem dominującym liczebnie w wielu miejscach w BdPN. W 2010 r. była obserwowana praktycznie przy każdym spośród monitorowanych oczek wodnych. Zasiedla obecnie większość oczek wodnych w BdPN, wypierając dominującą w latach 2001–2003 ważkę płaskobrzuchą *Libellula depressa* LINNAEUS, 1758. Najliczniej obserwowano ten gatunek w okolicach Ustrzyk Górnych, gdzie zasiedla praktycznie wszystkie oczka wodne. W okresie od 15.07 do 3.08.2010 zaobserwowano następujące liczebności imagines nad oczkami wodnymi: Ustrzyki Górne – 15–20, Brzegi Górne – 3–6, Wołosate – 2–6, Tarnica – 2–6,

Tarnawa 7 osobników (na pięciu analizowanych oczkach wodnych) oraz w Sokolikach 6 osobników (na 4 oczkach wodnych).

9. Szklarnik górski *Cordulegaster bidentata* SÉLYS, 1843

Większość spośród około 90 znanych w Polsce stanowisk tego gatunku leży w Karpatach. Ponadto można uwzględnić enklawę tego gatunku w Górach Świętokrzyskich. Dane dotyczące występowania szklarnika górskiego w Sudetach są niedokładne i trudne do weryfikacji (BERNARD i in. 2009). Z Bieszczadów szklarnik górski podany był dotychczas na podstawie analizy zbiorów bez podania miejsca odłowu (SAWKIEWICZ, ŻAK 1966). Według nowszych danych (BUCZYŃSKI i in. 2002) gatunek był notowany w dolinie potoku Smerek (2 samce) i na północny wschód od wsi Krywe, w kamieniołomie w dolinie Sanu (2 samice). „Atlas rozmieszczenia ważek (Odonata) w Polsce” (BERNARD i in. 2009) zawiera najnowsze dane o rozmieszczeniu gatunku m.in. w Bieszczadach Niskich oraz w wysokiej części Bieszczadów Zachodnich. Na ich podstawie można oceniać liczbę stanowisk *C. bidentata* na około 9. W BdPN szklarnik górski jest gatunkiem obserwowanym niezbyt często. W 2010 r. obserwowano go kilkakrotnie na dwóch stanowiskach. Pierwsze leży w obrębie strefy leśnej doliny potoku Terebowiec w Ustrzykach Górnych (8.07.2010 – 1 osobnik, 13.08.2010 – 1 osobnik). Drugie stanowisko odnotowano w rejonie przełęczy Wyżniańskiej (leśnictwo Brzegi Górne), poniżej schroniska pod Mł. Rawką (23.07.2010 – 1 osobnik).

10. Ważka czteroplama *Libellula quadrimaculata* LINNAEUS, 1758

Gatunek znany jest z terenu BdPN, jednak obserwowany lokalnie i niezbyt licznie.

Jednego osobnika odnotowano 19.07.2010 w Ustrzykach Górnych, przy niewielkim oczku wodnym, mocno zarośniętym roślinnością wodną.

11. Ważka płaskobrzucha *Libellula depressa* LINNAEUS, 1758

Obecnie na większości oczek wodnych znacznie mniej liczny gatunek od żagnicy sonej. Ważkę tę w parku obserwowano głównie w okolicach Ustrzyk Górnych, Brzegów Górnych oraz w Wołosatem i na Tarnawie. Ważka ta w BdPN najliczniej zasiedla nowoutworzone zbiorniki wodne, w których panują warunki pionierskie (brak roślinności).

12. Szablak czarny *Sympetrum danae* (SULZER, 1776)

Ustrzyki Górne: 1 osobnik 19.07.2010 r.

13. Szablak żółty *Sympetrum flaveolum* (LINNAEUS, 1758)

Sokoliki: 1 osobnik 15.07.2010 r.

14. Szablak krwisty *Sympetrum sanguineum* (O.F. MÜLLER, 1764)

Gatunek dość licznie obserwowany zwłaszcza przy oczkach wodnych z obfitą roślinnością wodną i podtopieniami przy brzegach oczek. Ważkę tę obserwowano w Ustrzykach Górnych oraz na Wołosatem.

Podsumowanie

Przedstawione wyniki wskazują, że realizowana dotychczas w Parku aktywna ochrona płazów polegająca na tworzeniu oczek wodnych, wpływa korzystnie na poprawę warunków siedliskowych licznych bezkręgowców wodnych, w tym również wielu gatunków ważek. Ważki Bieszczadzkiego Parku Narodowego są grupą dotychczas niezbyt intensywnie badaną, zaś wykazanie w krótkim czasie nowych gatunków

wskazuje na konieczność stałych obserwacji i aktualizacji wiedzy o tych okazałych i interesujących owadach. Warto zauważyć, że ważki jako wysoce wyspecjalizowane drapieżniki, które dość licznie zasiedlają oczka wodne, stanowią niewątpliwie ważny element ich ekosystemów we wszystkich stadiach rozwojowych.

Literatura

- BERNARD R., BUCZYŃSKI P., TOŃCZYK G., WENDZONKA J. 2009. Atlas rozmieszczenia ważek (Odonata) w Polsce. Bogucki Wydawnictwo Naukowe, Poznań.
- BUCZYŃSKI P., THEUERKAUF J., ROUYS S. 2002. Nowe stanowiska *Cordulegaster bidentata* SÉLYS, 1843 (Odonata, Cordulegastridae) w Bieszczadach. Wiad. entomol., 20(3–4): 183–184.
- HOLLY M. 2003. Monitoring zasiedlania oczek wodnych w dolinie Wołosatki przez bezkręgowce i drobne kręgowce. Roczn. bieszcz., 11: 249–257.

- ŁABĘDZKI A. 2000. Wążki Odonata Bieszczadów. Monogr. bieszcz., 7: 157–163.
- SAWKIEWICZ L., ŻAK M. 1966. Wążki Odonata Śląska. Roczn. Muz. górnośl. Bytom, ser. Przyr., 3: 73–132.

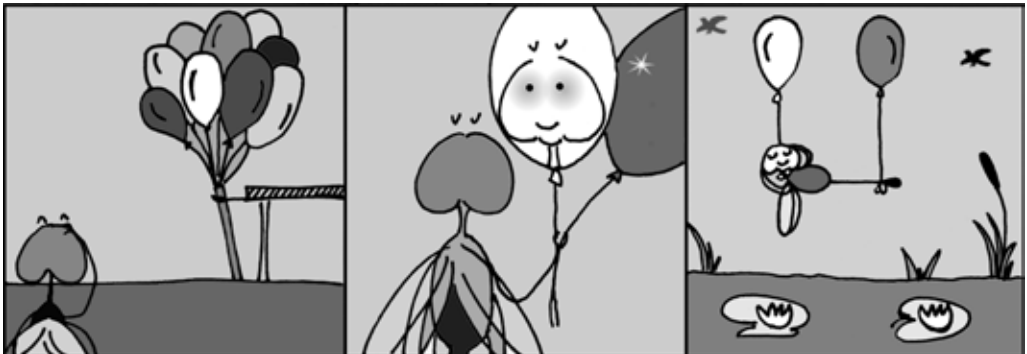
Summary

The author studied small water bodies created for amphibians in the Bieszczady National Park in the years 2009 and 2010. *Lestes dryas* and *Cordulia aenea* have been recorded for the first time in the park. Records of some other species are given too, of which *Aeshna juncea* is of special interest. Two sites of *Cordulegaster bidentata* were also found in the Bieszczady National Park.

Key Words. Poland, Bieszczady National Park, Odonata, records, new species, rare species.

Przygody ważki z Lublina: Balony.

Adventures of the dragonfly from Lublin: Baloons.



rys. Edyta BUCZYŃSKA